



Ces championnats se sont déroulés sous un temps radieux

Tir à l'Arc Magazine, le coutelier Marc Alain ou Héraclès archerie. De nombreux bénévoles du club ont œuvré tout le week-end, et avant, pour organiser une compétition de qualité et appréciée par les compétiteurs. Félicitation aux archers pour leurs prestations.

**Pour voir les photos du concours, rendez-vous sur le site : [www.lesarchersdeleognan.net](http://www.lesarchersdeleognan.net)**

## Championnat de France 2010 tir 3D par équipes départementales

Le Comité départemental de tir à l'arc des Hauts-de-Seine organise le championnat de France 3D par équipes départementales, les 25 et 26 septembre prochain au haras de Mes-selan à Frouville (95), à quelques kilomètres de Cergy-Pontoise. Le tir à l'arc 3D étant la seule discipline du tir à l'arc se pratiquant par équipes départementales, ce championnat rassemble chaque année, les meilleurs archers de chaque département. Chaque équipe, non mixte, est composée de 5 archers, d'un capitaine d'équipe et d'un arbitre. Dans cette discipline de "parcours", les archers tirent sur des cibles de mousse en 3 dimensions (3D), représentant des animaux de tailles différentes. Les 5 catégories d'arcs reconnues sont l'arc nu, l'arc à poulies, l'arc chasse, l'arc droit et le tir libre.

Des cibles sont disposées en terrain varié dont les distances de tir s'échelonnent entre 5 et 45 mètres, selon les catégories d'arcs. Les distances de tir

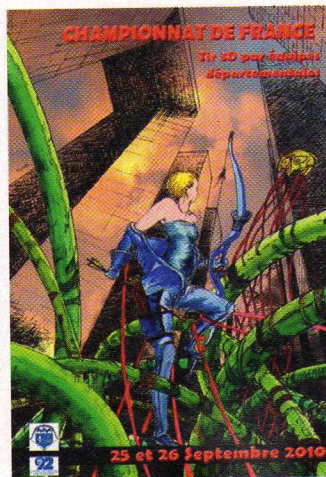
sont toujours inconnues des archers. Une fois arrivé à son poste de tir, l'archer dispose de 60 secondes pour découvrir la cible, en évaluer sa distance et tirer ses deux flèches. 20 points sont réalisables par cible, soit un total de 800 points par concours.

### Programme du Championnat 2010

**Samedi 25 septembre**  
8 h à 10 h : Accueil au greffe des capitaines d'équipe et remise des dossards  
8 h 30 à 11 h : Échauffement et contrôle du matériel  
10 h 15 : Réunion des capitaines d'équipes et arbitres  
11 h : Ouverture du championnat de France  
11 h 30 : Repas (1<sup>er</sup> service)  
12 h 15 : Repas (2<sup>e</sup> service)  
11 h 45 à 12 h 45 : Échauffement  
13 h 15 : Appel des équipes  
13 h 30 : Mise en place des équipes sur le parcours  
14 h : Début des tirs  
18 h : Affichage des résultats intermédiaires

**Dimanche 26 septembre**  
À partir de 7 h : Petit-déjeuner  
7 h à 7 h 45 : Échauffement  
8 h : Appel des équipes  
8 h 15 : Mise en place des équipes sur le parcours  
8 h 45 : Début des tirs  
13 h : Repas (1<sup>er</sup> service)  
13 h 45 : Repas (2<sup>e</sup> service)  
14 h 30 : Proclamation des résultats et remise des récompenses  
15 h : Pot de l'amitié

Près de 400 compétiteurs sont attendus cette année.



**Renseignements : <http://www.championnat.france.3d.2010.tiralarc92.com/index.htm>**

## Championnats de France de beursault

Le 26 septembre 2010, la première Compagnie d'arc de Gagny (93) organisera le championnat de France de beursault sous l'égide de la Fédération Française de Tir à l'Arc. Ce sont plus de 500 archers venus de toute la France qui se rencontreront à l'Arena de Gagny. Le beursault est un tir traditionnel ayant surtout cours en Île-de-France et Picardie mais aussi en Belgique. Cette compétition exceptionnelle ne se déroule que tous les deux ans exclusivement en Île-de-France, et la Seine-Saint-Denis n'a eu que peu l'occasion d'accueillir ces championnats.

### COURRIER DES LECTEURS

## À propos des bancs d'essais

Questionné dans le précédent numéro par Monsieur F. Lamotte, instructeur de tir à l'arc à la Compagnie Bayard, Jean-Marc Lafond, notre "essayeur" en titre, apporte ici les réponses aux questions posées sur les bancs d'essais. Voici le courrier qu'il a adressé pour publication à la rédaction de Tam. « Je vais tenter de vous fournir les réponses les plus complètes possibles sur les points que vous avez soulevés, et par là même expliquer certains choix que j'ai fait pour mettre en place ces protocoles de tests. En ce qui concerne les puissances d'arcs, il est indiqué, dans chaque test, la gamme de puissance proposée par le fabricant. Ainsi, par exemple, les arcs Samick couvrent un panel qui va de 30 à 60 livres, par incrément de 5 livres. Pour nos tests, je prends les arcs dont la puissance indiquée par le fabricant est de 50 livres. Pourquoi ? Les raisons sont multiples. Tout

d'abord, il s'agit là d'une puissance moyenne. Il existe, certes, beaucoup de tireurs qui pratiquent avec des puissances moindres, mais il en existe d'autres, au moins aussi nombreuses, qui utilisent des puissances supérieures. Cette moyenne m'a donc semblé cohérente. Ensuite, le fait de prendre toujours des arcs de même puissance permet de poser les résultats côte à côte, et d'avoir des éléments de comparaison fiables. En effet, je testais un recurve chasse de 40 livres avec une flèche de 30 grammes, les données obtenues seraient bien différentes que celles que j'aurais avec le même type d'arc mais de 50 livres de puissance. Les différences entre deux modèles de même puissance seront toujours présentes dans les gammes inférieure ou supérieure, et ainsi, les comparatifs pourront être extrapolés. Et il en est de même pour les arcs droits. Cependant, je travaille actuellement à la mise en place d'un protocole pour les arcs à poulies et les arcs classiques et là je vous rejoins et reconnais que les critères devront être différents, car accordés à l'usage que l'on en fait. Pour l'appellation "chasse", il s'agit de la catégorie existante dans les disciplines de parcours, au sein de la FFTA. Je suis donc allé au plus direct, de manière à ce qu'il n'y ait aucune confusion possible. L'autre appellation, "arc naturel", bien que très élégante, ne m'a pas semblé adaptée car, d'une part, sous ce vocable pourraient se cacher plusieurs designs bien différents, ce qui n'est pas le cas avec le terme recurve "chasse". Et, d'autre part, il me semble que des arcs comprenant des résines époxy, des vernis issus de l'industrie pétrochimique et de la fibre de verre, ne sont plus tout à fait "naturels". Dans le test de ce n° 10 de Tam, j'apporte déjà quelques changements. Ils sont traités sur trois pages au lieu de deux et les tirs effectués font gagner en fiabilité. Les résultats sont différents avec les masses de flèches utilisées et ces renseignements devraient être utiles aux futurs utilisateurs. De cette façon, le comportement de l'arc est mieux cerné durant les phases des essais. »